

## **UERJ – Rede Sirius: a importância do estágio interno complementar no processo de qualificação profissional do futuro bibliotecário.**

Ricardo Bomfim Goes\*

### **Resumo**

Descreve a importância do Estágio Interno Complementar para a formação e qualificação do futuro profissional dos alunos de biblioteconomia na Universidade do Estado do Rio de Janeiro (UERJ), com o objetivo de apoiar a formação de futuros profissionais bibliotecários. Durante o período de estágio, os alunos contaram com auxílio dos bibliotecários responsáveis pelas bibliotecas setoriais e da bibliotecária coordenadora do projeto. O presente trabalho apresenta a criação da Universidade do Estado do Rio de Janeiro, o seu contexto histórico relacionado à criação do campus Maracanã. Ressalta a criação da Rede Sirius que têm como objetivo principal administrar as bibliotecas. Comenta o processo de aprendizagem dos alunos proporcionando a capacitação do estágio em duas áreas de atuação profissionais fundamentais: Competência Informacional e Processamento Técnico da Informação. Expõe os métodos que auxiliam no aprendizado dos estagiários, como por exemplo, a utilização do sistema de automação de bibliotecas (VIRTUA), auxílio no processamento técnico bibliográfico. Apresenta os resultados parciais do referido projeto mostrando que o futuro profissional assimilará o aprendizado necessário para lidar com as novas tecnologias. Conclui ressaltando a importância do estágio supervisionado, oportunidade única de colocar em prática o que se aprende em sala de aula, analisando criticamente o cotidiano e estabelecendo ligação entre teoria e prática.

---

<sup>1</sup> Comunicação em pôster apresentada ao GT 6 – tema livre.

\*Universidade Federal do Estado do Rio de Janeiro, Discente de Biblioteconomia. E-mail: Ricbg14@hotmail.com

**Palavras-chave:** Rede Sirius. Aprendizado. Automação de Biblioteca. Futuro Profissional.

### **Abstract**

Describe the importance of the internship for training and professional qualification of the library students in University of the State of Rio de Janeiro (UERJ) with de aim to support the professional qualification of the library students. During the training period students receive help from responsible librarians for the sectorial libraries and librarian project coordinator. The work presents creation and historical context related in University of the State of Rio de Janeiro Maracanã Campus. The project reports also the creation of Sirius System that has a main objective manage libraries. Discuss the learning process of students provide professional training in two specific areas: information responsibility and technical processing of information. Expose methods to help trainees learning, for example, to use of automation system in libraries (VIRTUA) and help in technical bibliographic processing. Present the partial result about the project to show that the professional of the future will absorb the necessary to work with new technologies. The study concludes showing the importance of the training to put what you had learning at University establishing links between theory and practice.

**Keywords:** Network Sirius. Learning. Library Automation. Future Professional.

## **1 INTRODUÇÃO**

Apresentar a importância do Estágio Interno Complementar para a formação do futuro profissional de Biblioteconomia e sua inserção no mercado de trabalho das Bibliotecas Universitárias.

Os estagiários inseridos na Universidade têm a oportunidade de conhecer a história da instituição mantenedora, suas estruturas, e as diversas bibliotecas setoriais que compõem a Rede Sirius de Bibliotecas. Cabe ressaltar que neste processo o estagiário é preparado para atender às crescentes demandas de informação dos segmentos de ensino, pesquisa e extensão da UERJ.

Para tal, durante o estágio é fornecida a capacitação em Competência Informacional e no Processamento Técnico da Informação. A capacitação em Competência Informacional tem como finalidade preparar os estagiários para as novas exigências do mercado em demandas de

informação, uma vez que, com o processo de globalização as oportunidades estão crescendo e constantemente abrindo novas perspectivas.

Nesse sentido, o futuro profissional assimilará o aprendizado necessário para lidar com as novas tecnologias, desenvolvendo habilidades pessoais e técnicas. Com relação ao Processamento Técnico, é oferecido aos estagiários a oportunidades de aplicação dos conceitos atinentes à organização e disponibilização da informação contida nos materiais bibliográficos, principalmente livros e periódicos.

## **2 UNIVERSIDADE DO ESTADO DO RIO DE JANEIRO (UERJ)**

De acordo com o Planejamento Estratégico 2005/2015 (UNIVERSIDADE DO ESTADO DO RIO DE JANEIRO, 2011), “a UERJ, tem como missão produzir ensino de excelência, desenvolvendo programas de pesquisa e extensão em prol dos cidadãos do Estado do Rio de Janeiro.”

É nessa perspectiva que a Universidade do Estado do Rio de Janeiro, está pautada. Sua inauguração deu-se em 1975, ano em que o Estado da Guanabara fundiu-se ao Estado do Rio de Janeiro.



Fonte UERJ: Visão panorâmica da UERJ – Campus Maracanã.

Na década de 70, a Universidade do Estado do Rio de Janeiro, tinha suas instalações descentralizadas:

Nos anos de 1950, a atual Uerj instala-se como uma nova Universidade do Distrito Federal, agregando a faculdade de filosofia , Ciência e Letras do instituto La-Fayette, e as Faculdades Privadas de Ciências Jurídicas, de Ciências Econômicas e de Ciências Médicas. Nessa mesma década, pela Lei nº 909/1958, a UDF passa a chamar-se Universidade do Rio de Janeiro (URJ). Do ponto de vista histórico, a UERJ tem seu início vinculado ao instituto La-Fayette, quando um grupo de professores, liderados pelo Professor La-Fayette Cortes, dá início aos cursos superiores da Faculdade de Filosofia, Ciências e Letras, em 11 de agosto de 1939 (WEYRAUCH, 2001, p. 57).

É neste contexto, que em maio de 1979, inaugura-se definitivamente o Campus Universitário Francisco Negrão de Lima, na Rua São Francisco Xavier, 524, formando um conjunto de prédios, com seus pavilhões. Com instalações modernas, em meio à cidade, fruto de um somatório de idéias-força relativas à construção do país, ao imaginário das cidades, a UERJ cresceu somando divergências e superando atritos, em favor de um conceito de universidade em que a democracia e a produção de conhecimento estivessem em consonância.

Desde sua criação, a idéia principal era centralizar todas as escolas em um só lugar. Entretanto muitos campi regionais foram criados com intuito de suprir a demanda por ensino superior no Estado, sendo todos integrados a administração da universidade, como por exemplos: Faculdade de Formação de Professores, em São Gonçalo, Faculdade de Educação da Baixada Fluminense, em Duque de Caxias, a Faculdade de Tecnologia (FAT), Campus Regional de Resende, Campus Regional da Ilha Grande, que abriga o Centro de Estudo Ambiental e Desenvolvimento Sustentável (CEADS), Instituto Politécnico situado no Parque Ambiental José Simões Lopes, em Nova Friburgo (IPRJ), atua no ensino, na pesquisa e na extensão, a Faculdade de Turismo (FT), em Teresópolis.



Fonte UERJ: UERJ - Mapa dos Campi

Ao longo da história, a UERJ, sempre se destacou no cenário nacional por oferecer um ensino superior de qualidade no Estado do Rio de Janeiro. Em se tratando de qualidade, a universidade se destaca por abrigar alguns dos melhores cursos de ensino superior do país, como por exemplo, Curso de Desenho Industrial, Curso de Engenharia, Direito, Medicina, Geografia, Jornalismo e Letras.

Segundo o Planejamento Estratégico 2005/2015 (UNIVERSIDADE DO ESTADO DO RIO DE JANEIRO, 2011), fonte da própria instituição, a estrutura é composta por 33 cursos de graduação, além de oferecer cursos pós-graduação, e extensão em diversas áreas do conhecimento. Outro dado que cabe destacar é a quantidade de alunos matriculados na instituição, conta com aproximadamente 21.607 alunos matriculados no período de 2011.

Sendo assim, a instituição ao longo do tempo sempre esteve a frente de questões de interesse nacional, seja através de descobertas importantes para o desenvolvimento do país, ou voltada para políticas de ações afirmativas: Cotas para alunos da Rede Pública, Deficiente Físico, Indígenas, e Negros, sendo pioneira no país ao implementar tais políticas.

### 3 REDE SIRIUS – REDE DE BIBLIOTECAS

Neste sentido a Rede Sirius (UNIVERSIDADE DO ESTADO DO RIO DE JANEIRO, 2011) definiu sua missão:

“Atuar na promoção do acesso à informação e dar suporte às atividades de ensino, pesquisa e extensão no âmbito da Universidade, contribuindo para o desenvolvimento cultural, econômico e social do Estado do Rio de Janeiro.”

Instituída em 1998, a Rede Sirius tem sua origem ligada à da própria Universidade, que nasceu da fusão das Faculdades de Ciências Médicas, de Direito, de Ciências Econômicas e de Filosofia, Ciências e Letras. Sua história tem início na década de 50, com a fundação das bibliotecas isoladas. Em 1961 é criada a Biblioteca Central e, nos dois anos seguintes, são inauguradas, respectivamente, as Bibliotecas de Engenharia e de Direito.

Em 1989, é criado o Sistema de Bibliotecas e, posteriormente, em 1998 é criada a Rede Sirius. Ao longo desses anos, a rede de bibliotecas sempre acompanhou a evolução histórica da Universidade, tanto no âmbito acadêmico quanto no organizacional. De acordo com Castro (2011, p.7), “nossa rede de bibliotecas adotou o nome de estrela SIRIUS, a primeira estrela conhecida com certeza pelos hieróglifos egípcios”. Assim, nasceu a Rede Sirius, tendo como objetivo apoiar o ensino acadêmico.

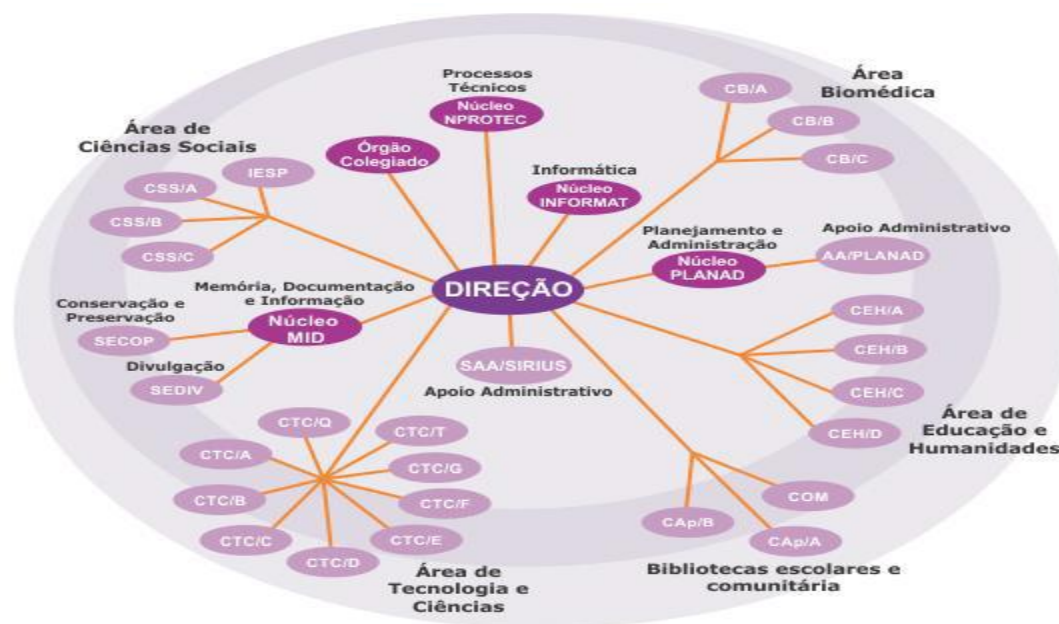
Neste contexto, é que a rede de bibliotecas completou cinquenta anos em 2011, fundamentada no trabalho em equipe, e com diversas parcerias. A Rede Sirius, sempre buscou investir na modernização das suas bibliotecas visando o aprimoramento do suporte das atividades de ensino, pesquisa e extensão da universidade.

Segundo os referidos dados divulgados no Planejamento Estratégico 2005/2015 (UNIVERSIDADE DO ESTADO DO RIO DE JANEIRO, 2011), a Rede Sirius é composta por 23 bibliotecas, distribuídas por cinco áreas de conhecimento, que desenvolvem produtos e serviços, além de promover o intercâmbio com instituições públicas e privadas de âmbito nacional e internacional.

Por meio de consulta na base de dados, o usuário poderá conhecer a composição do acervo de cada biblioteca, bem como consultar seus produtos e serviços de forma rápida e simples. Outra característica marcante está no seu quadro de recursos humanos, composto para atender a demanda acadêmica de 87 Bibliotecários, 91 Servidores Administrativos, e um Arquivista.

De acordo com Planejamento Estratégico 2005-2015 (UNIVERSIDADE ESTADUAL DO ESTADO DO RIO DE JANEIRO, 2011), a rede está distribuída da seguinte maneira, como mostra seu organograma.

### Organograma Rede Sirius – Rede de Bibliotecas UERJ



Fonte: PLANO DE IMPLANTAÇÃO DA REDE SIRIUS 1999/2000. Rio de Janeiro, 1998.

## 4 OBJETIVO

### 4.1 Objetivo Geral

Proporcionar aos alunos de biblioteconomia a oportunidade de por em prática os ensinamentos aprendidos em sala de aula. Assim os estagiários poderão trocar experiência com os bibliotecários, sanar suas dúvidas, tendo como objetivo final, atender a demanda do público.



#### 4.2 Objetivos Específicos

1. Atender aos usuários, com a capacitação desses na localização da informação e do material bibliográfico;
2. Utilizar o Sistema de Automação de Biblioteca VIRTUA;
3. Elaborar referências de material bibliográfico;
4. Localizar artigos no Portal de Periódicos CAPES;
5. Auxiliar na inserção de teses e dissertações na Biblioteca Digital de Teses e Dissertações da UERJ;
6. Auxiliar no Processamento Técnico de material bibliográfico;
7. Preenchimento de Fichas de Referência.

### 5 METODOLOGIA

As atividades praticadas foram realizadas na Universidade do Estado do Rio de Janeiro - UERJ, na Rede Sirius de Bibliotecas, no período de junho a outubro de 2011. Neste período, foram realizadas diversas atividades que vão de acordo com o que foi estabelecido pela coordenação do estágio. Tais atividades têm como objetivo preparar os futuros profissionais para o mercado de trabalho. Entre estas atividades, podemos citar: utilização do sistema de automação da biblioteca o sistema VIRTUA, elaboração de referências bibliográficas, auxílio no processamento técnico de materiais bibliográficos. Ao término do estágio, os estagiários devem preencher um relatório que consiste em avaliar o processo de duração do estágio ao qual ele fez parte, a fim de apontar os pontos fracos e pontos fortes da biblioteca na qual ele está locado.

### 6 RESULTADOS

Os estagiários comprem uma carga horária pré-estabelecida pela direção do Estágio Interno Complementar da UERJ – Rede Sirius, propiciando a capacitação dos estagiários em duas áreas de atuação profissional fundamentais: Competência Informacional e Processamento Técnico da Informação.

A Competência Informacional onde os bibliotecários capacitam e articulada à atuação dos futuros profissionais bibliotecários em Bibliotecas Universitárias, tendo em vista que seu



principal propósito atender as necessidades informacionais da Comunidade Acadêmica (Corpo Docente, Discente, Pesquisadores e Técnicos Administrativos).

Os futuros profissionais da informação é figura central do processo da Competência Informacional, pois ele utiliza os recursos informacionais para resolução de problemas e aprendizado ao longo da vida.

O Processamento Técnico da Informação capacitará aos futuros profissionais bibliotecários, a adquirir conhecimento e habilidade técnica na preparação do material bibliográfico. Assim sendo as atividades serão desenvolvidas nas seguintes etapas: seleção, aquisição, registro, classificação, catalogação, preparação do material para empréstimo, intercâmbio e comutação bibliográfica, conservação e preservação.

#### **7 PARTICIPANTES: Coordenadora: Rosangela Aguiar Salles\*\***

**Estagiários:** Anderson Luiz de Souza Santos, Carlos Eduardo Carvalho Rodrigues, Ceneide Gonçalves de Queiroz, Fabio Azevedo Rodrigues, Henrique Felix de Oliveira, Luiza Mello Kraft, Marianna Ferreira Carneiro, Millene Vieira Sales, Niágara Pamela Mendes de M. Ferreira, Pedro Augusto Brizon de Jesus, Rachel de Melo Vellozo Pereira, Raquel Silva da Cruz, Ricardo Bomfim Goes, Stefano Alexandre Braga de Souza, Thompson Ricardo Stellet Pacheco e Victor Hugo do Nascimento Vasconcelos.

#### **8 CONSIDERAÇÕES FINAIS**

A atuação dos estagiários de biblioteconomia no programa de estágio é de suma importância para o desenvolvimento profissional junto à unidade de informação. Neste sentido, ao participar de um programa de estágio, os alunos podem ter a oportunidade de colocar em prática a teoria aprendida em sala de aula. Portanto, cabe aqui, ressaltar a importância do estágio curricular obrigatório, pois incentiva as ações interdisciplinares dos futuros profissionais, proporcionará novos olhares, a troca de experiências, além é claro, do momento de aprendizado, onde se pode errar na tentativa de acertar, pode-se indagar e questionar. Assim, esse ensinamento é de suma importância, para que os estagiários de Biblioteconomia possam preparar-se adequadamente para a vida profissional.

## REFERÊNCIAS

CASTRO, Ricardo Vieira de. Rede Sirius: Uma apresentação. In: REDE SIRIUS, NÚCLEO DE MEMÓRIA, INFORMAÇÃO E DOCUMENTAÇÃO (ORG). **Rede Sirius, 50 anos: ampliando horizontes e consolidando seu papel na disseminação do conhecimento**. Rio de Janeiro: UERJ, Rede Sirius, 2011. 32 p.

UNIVERSIDADE ESTADUAL DO ESTADO DO RIO DE JANEIRO. Rede Sirius Coordenadoria Geral de Bibliotecas. **Planejamento Estratégico 2005/2015**. Rio de Janeiro, 2011. Disponível em: <[www.uerj.br/redesirius](http://www.uerj.br/redesirius)>. Acesso em: 15 out. 2011.

\_\_\_\_\_. **Plano De Implantação Da Rede Sirius** 1999/2000. Rio de Janeiro, 1998. Disponível em: <[www.uerj.br/redesirius](http://www.uerj.br/redesirius)>. Acesso em: 20 out. 2011.

WEYRAUCH, Cléia Schiavo. Como se constrói uma universidade. In: UNIVERSIDADE ESTADUAL DO RIO DE JANEIRO. Rede Sirius. Núcleo de Memória, Informação e Documentação (ORG.). **Acervos de memória: exposição comemorativa do cinquentenário da UERJ**. Rio de Janeiro: UERJ, Rede Sirius, 2011. 192 p.

\*\*Rosângela Aguiar Salles, Especialista em Reengenharia de Recursos Humanos (Universidade Cândido Mendes). Bibliotecária da Universidade do Estado do Rio de Janeiro, UERJ. Coordenadora do Núcleo de Planejamento e Administração da Rede Sirius, Rede de Bibliotecas UERJ, [ras@uerj.br](mailto:ras@uerj.br), [aguiarsalles24@yahoo.com.br](mailto:aguiarsalles24@yahoo.com.br).